



## **PNI IP65 live**

4G SIM kártyás napelemes megfigyelő kamera  
Használati útmutató



## Alapvető funkciók

- 4G és LAN kapcsolat (RJ45 csatlakozó)
- Felvétel micro SD kártyára, max. 128 GB (kártya nem tartozék)
- Kétirányú audiokommunikáció (beépített mikrofon és hangszóró)
- Kültéri szerelés, IP66 védelmi osztály, ABS ház
- 2 IR LED, 2 fehér fényű LED, 4 IR LED és fehér fény
- P2P kapcsolat a távfelügyelethez
- Távirányító a CamHi/CamHi Pro alkalmazáson keresztül (Android/iOS) és a HiP2P Client alkalmazáson keresztül (PC Windows)

## Műszaki adatok

Videó	Érzékelő	5,0 MP 1/2,7" SC5238 CMOS
	Lapkakészlet	T31X
	Videó tömörítés	H.264/H.265
	Lencse	3,6 mm
	Látószög	82,5°
	VEZETTE	2 IR LED, 2 fehér fényű LED, 4 IR LED és fehér fény
	IR távolság	30 méterig
	Digitális zoom	2X
Hang	Hangtömörítés	G.726/G.711
	Audio bemenet/ kimenet	Beépített mikrofon/hangszóró
Allarm	Mozgásérzékelés	Igen, állítható érzékenység (1-100), 4 független érzékelési zóna
	Emberi sziluett felismerés	Igen, együtt tud működni a mozgásérzékelő funkcióval a pontosabb észlelés érdekében

Allarm	Műveletek riasztás esetén	Üzenet küldése az alkalmazásban
		Mentse a felvételt vagy a rögzített képet micro SD kártyára
		E-mail küldése képrögzítéssel
		A felvétel vagy a rögzített kép mentése FTP-kiszolgálóra
Felület	Erő	5,5 x 2,1 mm-es csatlakozó
	Ethernet	RJ45 csatlakozó
	Reset gomb	Nyomja meg 5 másodpercig a kamera alaphelyzetbe állításához
	Micro SD kártya nyílás	Maximális támogatott kapacitás 128 GB
	SIM foglalat	Nano SIM (12 mm x 9 mm)
	ONVIF	Támogatja az ONVIF 2.4-et (és korábbi verzióit)
3G/4G	3G szabvány	WCDMA
	3G frekvencia	B1 (2100 MHz), B8 (900 MHz)
	4G szabvány	FDD-LTE/TDD-LTE
	4G frekvencia	B1 (2100 MHz), B3 (1800 MHz), B7 (2600 MHz), B8 (900 MHz), B20 (800 MHz), B38 (2600 MHz), B40 (2300 MHz), B41 (2500 MHz)
PTZ	Forgatási szög	Vízszintes: 350°
	Forgási sebesség	Függőleges: 90°
Tábornok	Tápegység	Vízszintes: 30°/sec.
	Fogyasztás	Függőleges: 35°/sec.
	Vízálló	IP66
	Ház	ABS
	Méretek	105 x 100 x 170 mm
	Súly	500 g

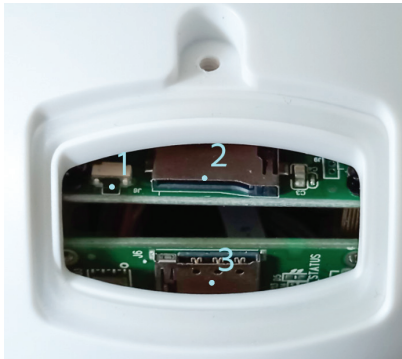
# Telepítés

Megjegyzés: Mielőtt a kamerát a végső helyre telepítené, helyezzen be egy micro SD kártyát és egy nano SIM kártyát a kamerába, kapcsolja be a kamerát, adja hozzá az alkalmazáshoz, és tesztelje a működését..

## Micro SD és nano SIM kártya beszerelése

1. Lazítsa meg a csavart, és vegye le a rekesz fedelét a fényképezőgép hátuljáról.
2. Helyezzen be egy micro SD-kártyát (max. 128 GB) és egy nano SIM-kártyát.

**Figyelmeztetés:** a 4G mobil adatátvitellel rendelkező SIM-kártyán nem szabad aktiválni a PIN-kódot. Helyezze be a mobil adatokat tartalmazó SIM-kártyát egy mobiltelefonba, tiltsa le a biztonsági PIN-kódot, és ellenőrizze, hogy elérhető-e a mobiladat, bármelyik weboldal megnyitásával.



1. Reset gomb
2. Micro SD kártyanyílás
3. Nano SIM foglalat

## CamHi Pro alkalmazás

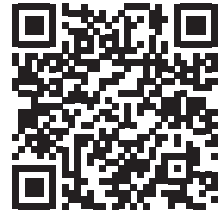
1. Telepítse a CamHi vagy CamHi Pro alkalmazást mobiltelefonjára a Google Play vagy az App Store megnyitásával, vagy olvassa be az alábbi QR-kódokat:



Android



CamHi Pro



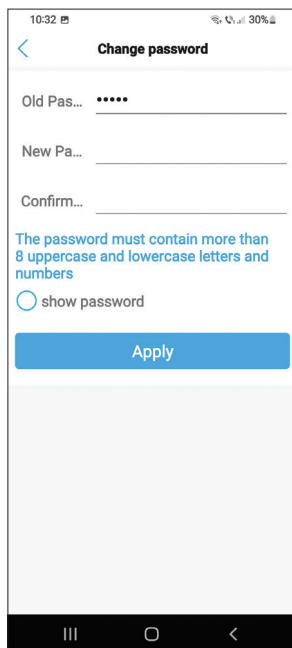
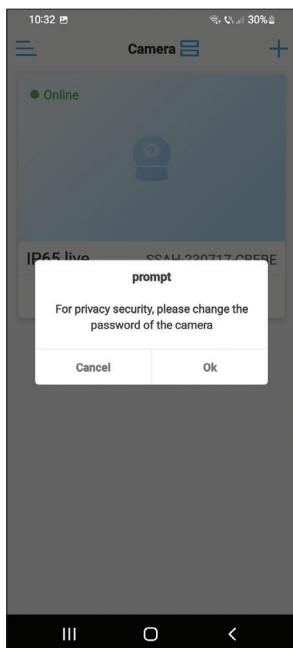
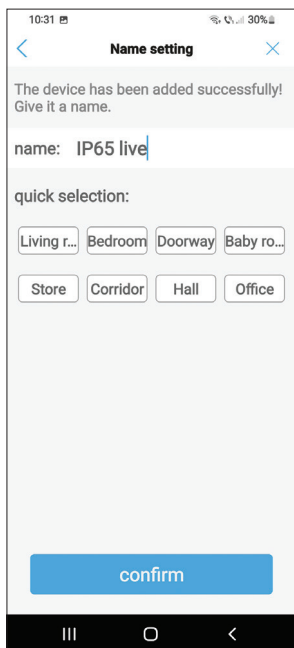
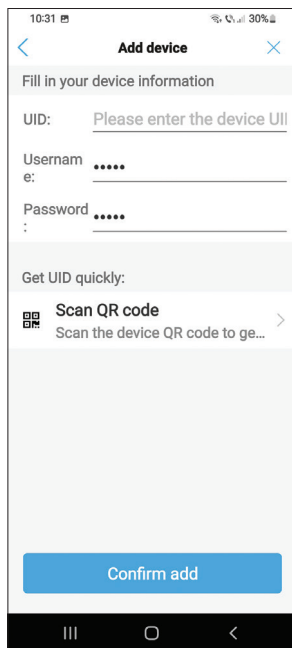
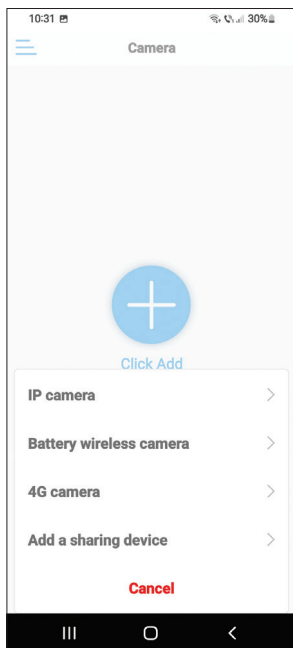
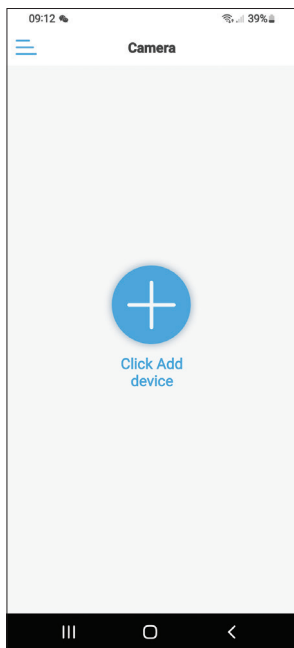
iOS

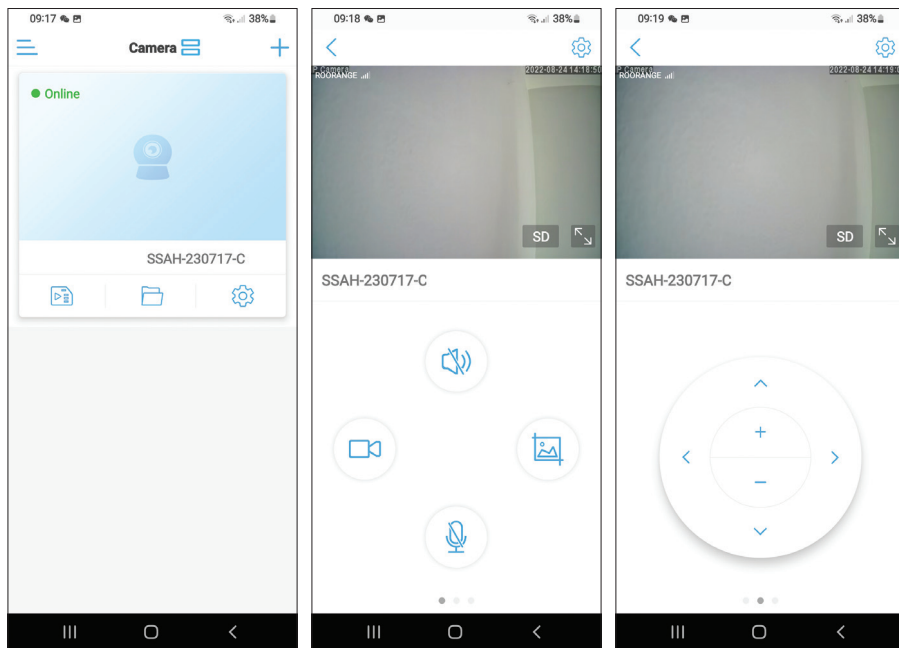
## Kamera konfiguráció

2. A fényképezőgép tápellátását a csomagban található tápegység használatával.
3. A kamera megkezd az inicializálást. Amikor a kamera leáll, készen áll a konfigurálásra.
4. Nyissa meg az alkalmazást, és nyomja meg a „+” ikont.
5. A megjelenő lehetőségek közül válassza a „4G kamera” lehetőséget.
6. Írja be kézzel a kamera UID-jét, vagy olvassa be a QR-kódot. Az UID, a felhasználónév, a jelszó és a QR-kód a kamerához csatolt címkén található. Nyomja meg a „Hozzáadás megerősítése” gombot.
7. Adj nevet a szobának. Nyomja meg a „Megerősítés” gombot.
8. A rövidség kedvéért javasoljuk, hogy változtassa meg a szoba jelszavát. Változtassa meg a jelszót, és nyomja meg az „Alkalmaz” gombot.
9. Miután sikeresen hozzáadta a kamerát, kattintson a kamerára a listában az általa készített képek valós idejű megtekintéséhez.

**Megjegyzés: A kamera állapotának Online-nak kell lennie. Ha az állapot Offline, akkor a „GSM-paraméterek kézi hozzáadása” fejezetben leírtak szerint járjon el.**

**Megjegyzés: Az IP65 élő kamera nem támogatja a WiFi kapcsolatot, csak a LAN RJ45-ön keresztül.**





## A piros LED jelentése a GSM kártyán

Ritkán villog – Nincs GSM-kapcsolat


Nagyon gyakran villog – GSM-hez csatlakozik

## Manuálisan adja hozzá a GSM paramétereket

Ha a kamera állapota Offline, akkor az alábbiak szerint járjon el:

1. Csatlakoztassa a kamerát a routerhez Ethernet-kábellel.

**Megjegyzés: Az IP65 élő kamera nem támogatja a WiFi kapcsolatot, csak a LAN RJ45-ön keresztül.**

2. Várja meg, amíg a kamera állapota Online lesz.
3. Nyomja meg az ikont  a további beállítások menü eléréséhez.

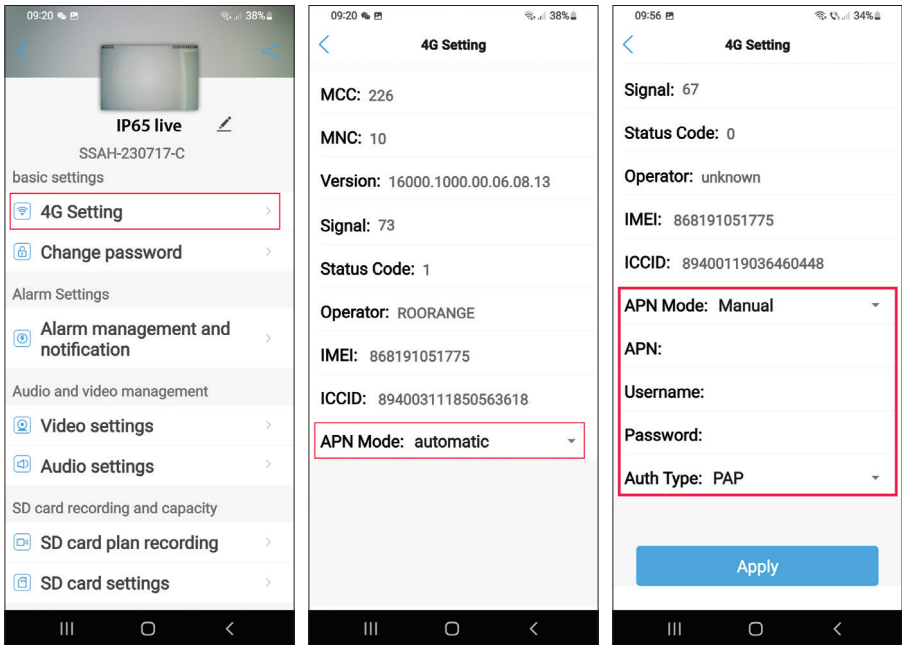
4. Nyissa meg a „4G beállítás” menüt.
5. Válassza a „Kézi” opciót az „APN módhoz”.
6. Manuálisan adja meg a kamerába helyezett kártya GSM szolgáltatójának megfelelő APN-t, felhasználónevet és jelszót.

*Például a Vodafone SIM-kártyához:*

*APN: live.vodafone.com*

*Felhasználónév és jelszó: hagyja üresen*

7. Húzza ki az Ethernet-kábelt a fényképezőgépből.
8. Indítsa újra a kamerát.





## Az interfész beállításainak előnézete

Elérhető opciók:

- Kézi felvétel indítása/leállítása.
- Hangszóró engedélyezése/letiltása (nyomja meg a térfigyelő kamera által észlelt hangok hallgatásához).
- Rögzített kép lekérése.
- Mikrofon aktiválása/deaktiválása (nyomja meg, ha a térfigyelő kamera előtt álló személlyel szeretne beszélni).
- Kamera forgatás fel/le, balra/jobbra.
- Képnagyítás (digitális zoom).
- Képtükrözés (vízszintesen vagy függőlegesen).
- Előre meghatározott kamerapozíció beállítása.
- Hangerőszabályozó.
- Képbéállítások (kontraszt, fényerő, telítettség).
- Éjszakai mód beállítása:

**Infravörös mód: a 2 IR LED + 4 IR LED és a fehér fény világít.**

**Szín mód: a 4 LED IR és fehér fényel világít.**

**Intelligens mód: a 2 LED csak akkor világít fehér fényel, ha a kamera mozgást érzékel.**

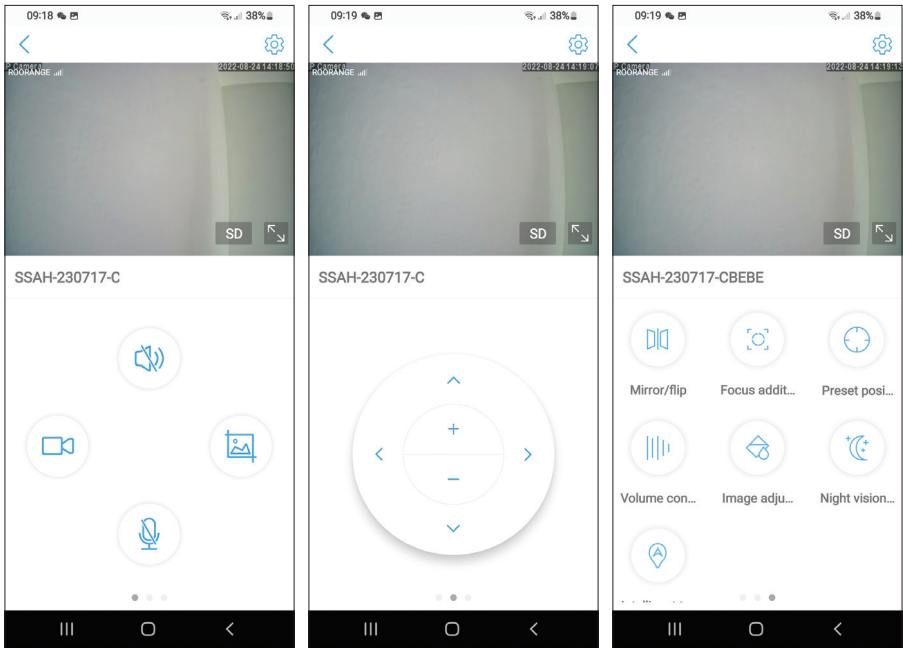


A - 2 fehér fényű LED

B - 4 IR LED és fehér fény

C - 2 IR LED

- Funkciók: Fókusz összeadás és kivonás (optikai fókusz és zoom), előre beállított pozíció és intelligens követés nem elérhető ennél a fényképezőgépnél.



## További beállítások

Lehetőségek:

- 4G beállítások.
- Jelszó módosítása.
- Riasztási beállítások:

Riasztási értesítés engedélyezése/letiltása.

A mozgásérzékelés és az érzékenység beállításának engedélyezése/letiltása.

Hangfelismerés és érzékenység beállítás engedélyezése/letiltása.

Az emberi sziluett észlelésének és az érzékenység beállításának engedélyezése/letiltása.

Viselkedés beállítása riasztás esetén: rögzítés küldése e-mailben, rögzítés mentése FTP szerveren.

- Videó beállítások.
- Hangbeállítások (hangerő beállításai).
- Micro SD kártya rögzítési mód beállításai: folyamatos felvétel, ütemezett felvétel napok és órák szerint.
- SD kártya formázása.
- Időzóna, dátum és idő beállításai.
- Visszatérés a gyári beállításokhoz.
- Információk az eszközről, beleértve a Frissítések keresése opciót.

